

SAILOR

Service Information No.
 Kundendienst-Mitteilung No.
 Service Information No.
 Información de servicio No.
 Servicemeddelelse No.

156

Series / Serie / Numéro de série / Serie / Serie

Date / Datum / Date / Fecha / Dato

Juni 1993

SAILOR ANTENNE TUNER AT2110

Op gennem årene har vi foretaget forbedringer af Antenne Tuner AT2110. Senest har vi udviklet en ny antennegennemføring og forbedret relæerne for at undgå fejl 73 og 75 som har forekommet i nogle installationer. Vi anbefaler, at De foretager nedennævnte modifikationer, når De skal lave service på en AT2110.

Alle AT2110 med serienummer fra **448112** er modificerede fra S.P. Radio A/S. Alle AT2110 har en modifikations record label mærket A indeni AT2110, se fig. 6.

Nedennævnte modifikations kits kan bestilles uden beregning hos S.P. Radio A/S. Ved bestilling, oplys venligst serienummer på enheden der skal modificeres.

Modifikationer:

Serienumre fra **430454 til 448112**. De skal bruge modifikations kit 3, S.P. nr. 728984. Dette kit indeholder nye relæankre plus den nye antennegennemføring.

Serienumre fra **393770 til 430450**. De skal bruge modifikations kit 2, S.P. nr. 728040 (se serviceinformation nr. 144). Dette kit indeholder nye spoler og en ny transformator. Når De foretager modifikationen, skal De starte med modifikations kit 3 og dernæst kit 2. Dette kit indeholder også modifikations kit 3.

Serienumre op til **393770**. De skal bruge modifikations kit 1, S.P. nr. 726569. Dette kit indeholder et nyt kabinet og en skærmlade til toppen af AT2110. Det indeholder også modifikations kit 2 og 3.

Når De foretager modifikationen, skal De starte med modifikations kit 3, dernæst modifikations kit 2 og til sidst modifikations kit 1.

Modifikations kit 1.

Placér de nye dele som vist på fig. 1.



Please file this information in the service-portfolio we have sent you.

Bitte archivieren Sie diese Mitteilung in der Kundendienstmappe, die wir Ihnen gesandt haben.

Nous vous prions de bien vouloir classer ce document dans le dossier bleu qui vous a été envoyé à cet effet.

Sivanse archivar esta información en la cubierta de servicio que les hemos enviado a Ustedes.

De bedes venligst arkivere denne meddelelse i den tilsendte servicemappe.

S. P. RADIO

Aalborg - Denmark

Modifikations kit 2.

1. Adskil AT2110.
2. TR1 på hovedprintet skal skiftes til S.P. nr. 400575. For monteringsdetaljer se fig. 2.
3. L2 på hovedprintet skal skiftes til S.P. nr. 400576. For monteringsdetaljer se fig. 2.
4. Afstandsstykket på den øverste ende af L1 skal skiftes til den nye type, S.P. nr. 227795. For monteringsdetaljer se fig. 2.
5. Jernkernen i bunden af L1 skal fjernes og erstattes med en møtrik. For monteringsdetaljer se fig. 2.
6. Softwaren i T2130 skal skiftes til C1083P. Efter at have skiftet softwaren, skal De isætte en jumper i P02 position 2 på TX-processormodul 3, se fig. 3.

Modifikations kit 3.

1. Adskil AT2110.
2. Rens relækontakterne forsigtigt med benzin.
3. Check af relæfjedrekraften: BEMÆRK: GÆLDER KUN FOR AT2110 MED SERIENUMRE OP TIL 448112.
 - a) Fjern ledningerne fra alle relæer fra RE2 til RE16.
 - b) Tilslut spænding til relæerne ét efter ét, og check:
13,5V må **ikke** lave kontakt.
17V skal lave kontakt.

Hvis et relæ ikke fungerer korrekt, skal De erstatte relæankeret (S.P. nr. 728983) og justere relæet i henhold til nedennævnte justeringsprocedure.

Justeringsprocedure

- a) Fjern ledningen fra pågældende relæ.
- b) Justér kontaktafstanden til 2,8 mm med det leverede værktøj med blåt mærke, se fig. 4.
- c) Tilslut spænding til relæet og check:
15V må **ikke** lave kontakt.
17V skal lave kontakt.
- d) Hvis relæet ikke fungerer korrekt, må De justere kontaktafstanden ned, dog **ikke under 2.2 mm** (anvend det leverede værktøj, se fig. 4).

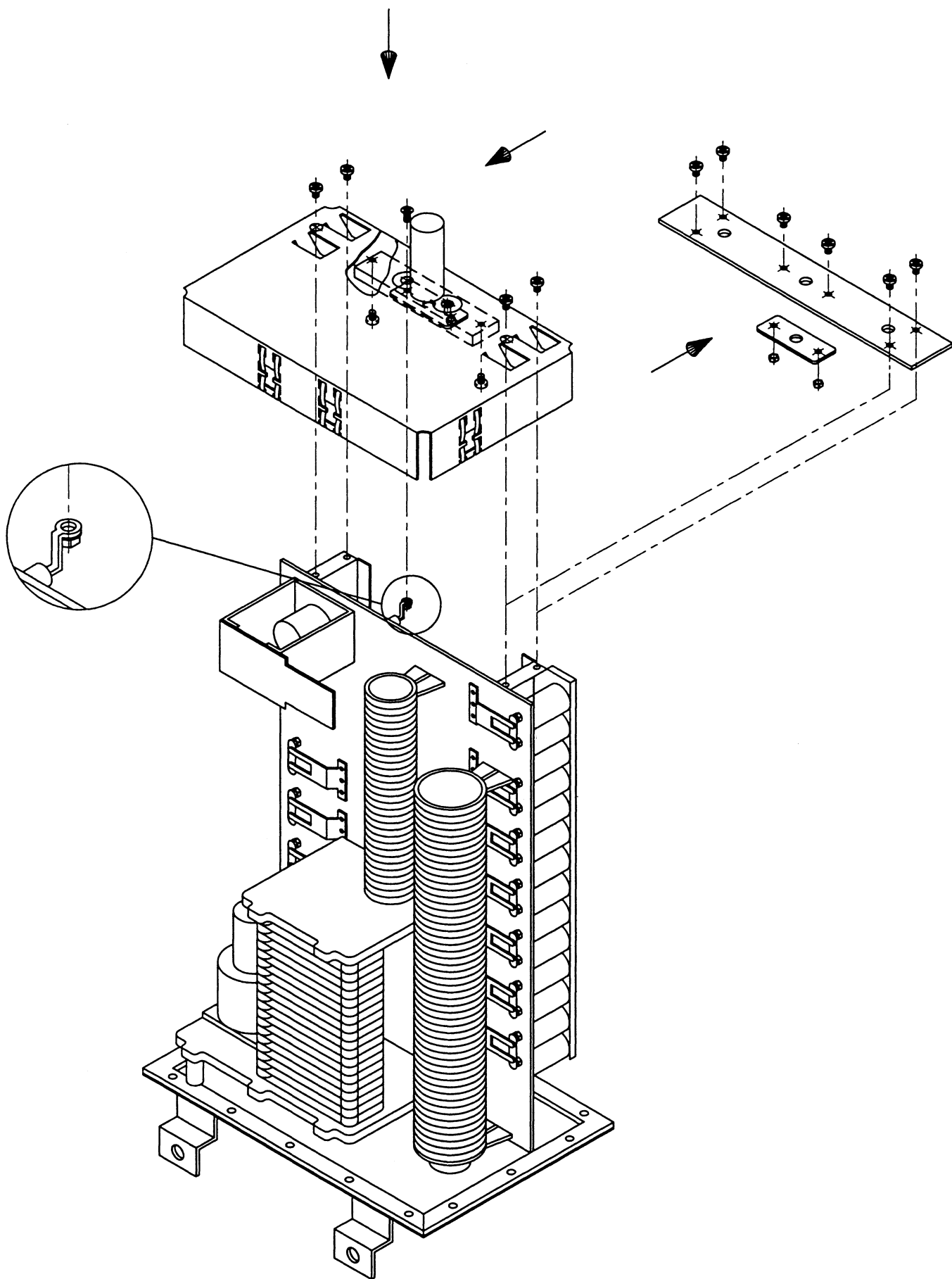
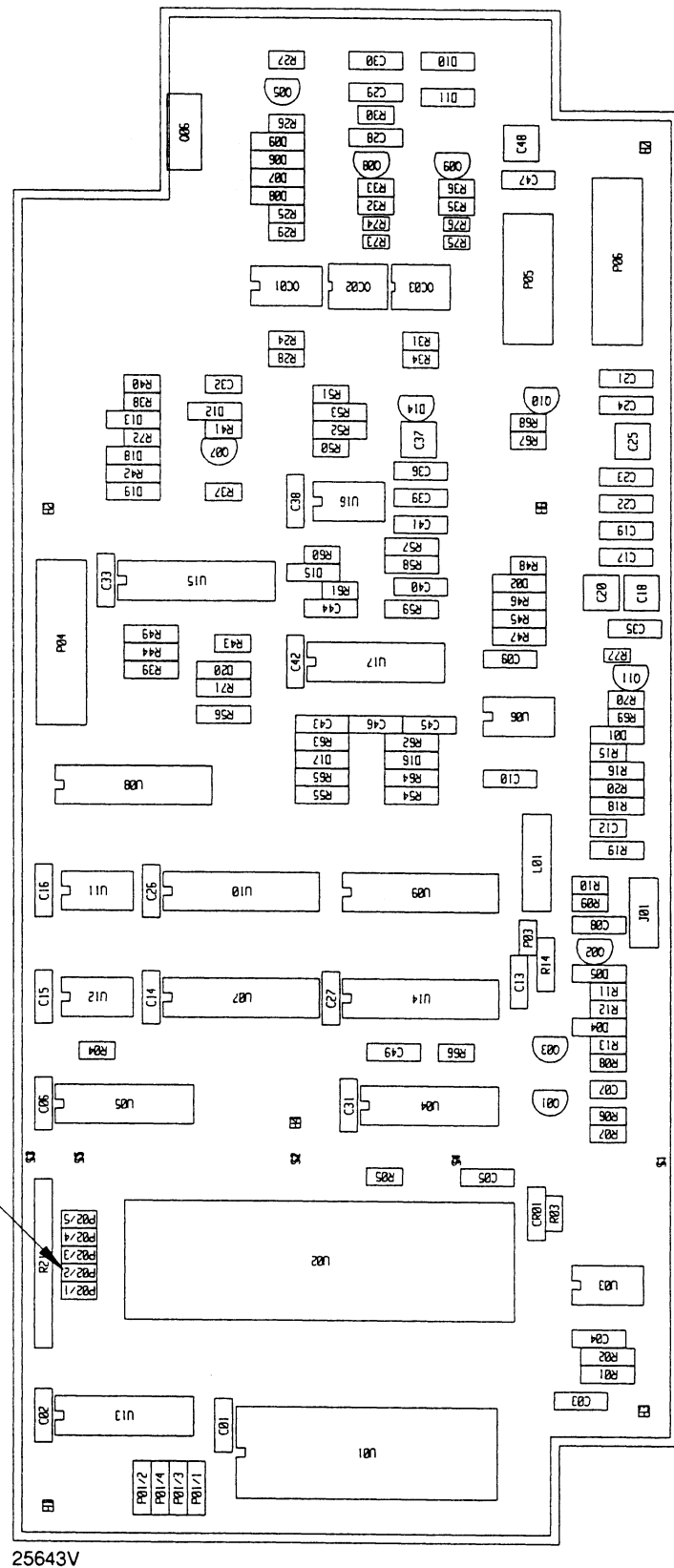


Fig. 1

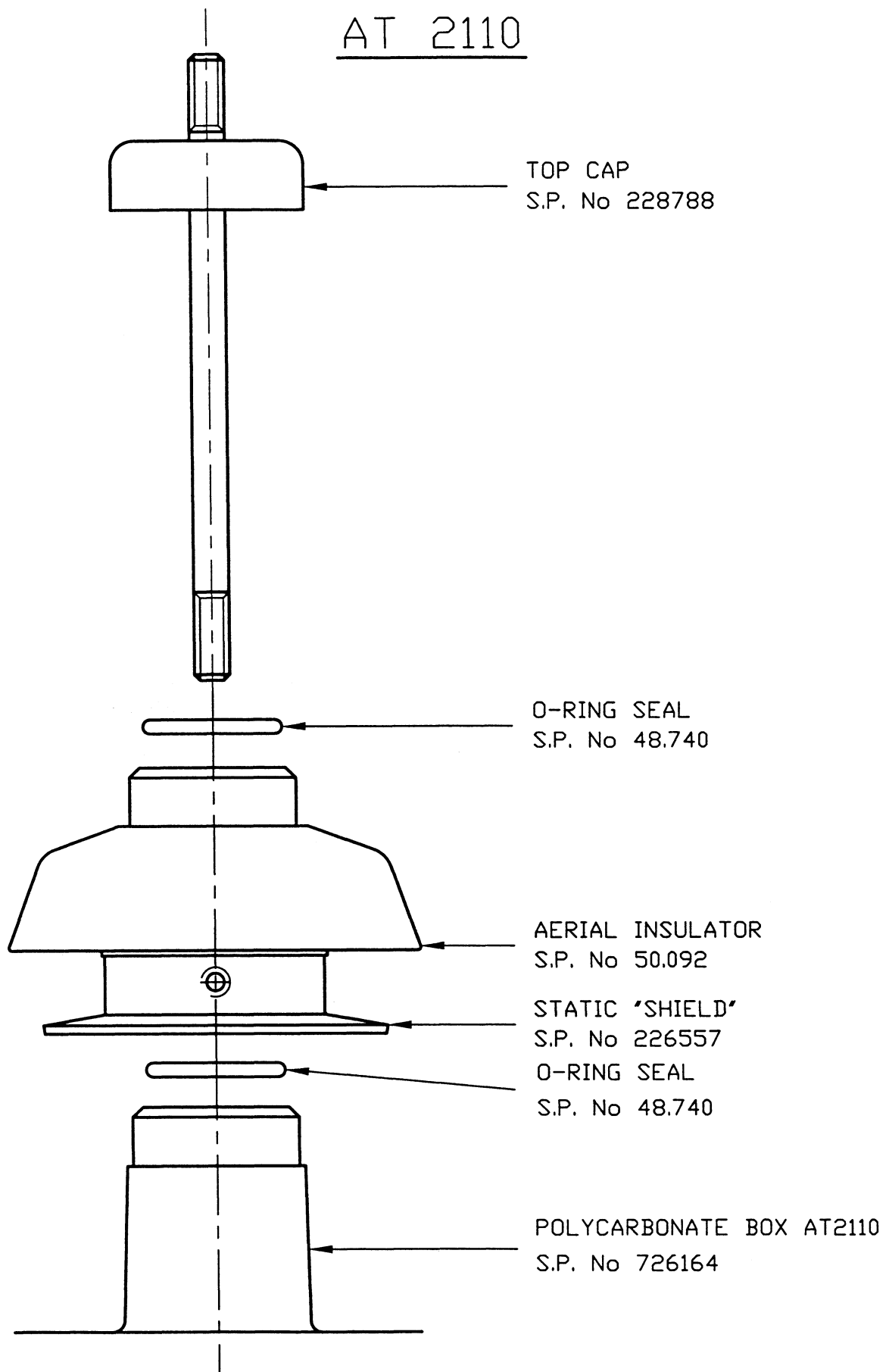
Insert jumper here.



25643V

Fig. 3

AT 2110



28783A

Fig. 5

SAILOR

Service Information No.
Kundendienst-Mitteilung No.
Service Information No.
Información de servicio No.
Servicemeddelelse No.

Series / Serie / Numéro de série / Serie / Serie

Date / Datum / Date / Fecha / Dato

August 1993

TILLÆG TIL SERVICE INFORMATION 144C OG 156

Vi har bemærket, at der har været vanskeligheder med at udføre funktionstesten beskrevet i Service Information Nr. 144 og 156. Derfor har vi lavet en ny software til T2130 (C1083R), som begrænser valgmulighederne i AT2110, således at spændingerne der kan forekomme i AT2110 bliver lavere.

Denne nye version af softwaren kan anvendes sammen med alle AT2110 med serienumre højere end 430454 og alle AT2110 med modifikations record A.

Vi anbefaler, at software C1083R S.P. nr. 726103 anvendes, når en AT2110 bliver opdateret. Når C1083R anvendes, skal man anvende nedenstående skema til funktionstesten. Denne software kan bestilles uden beregning hos S.P. Radio A/S.

Frek.	De(t) aktiverede relæ(er) efter tuning															
kHz	2	3	4	5	6	7	8	9	10	11	12	13	14	15	16	
1700							x						x			
1800	x						x					x	x			
2000	x	x					x					x	x			
2600	x	x					x					x				

I produktionen er der indført et gnist-gab som beskytter mod overslag i AT2110. Dette gnist-gab findes i alle AT2110 med modifikations record B. Det er ikke nødvendigt at indføre dette gnist-gab i forbindelse med ændringerne nævnt i Service Information Nr. 144 og 156.

Please file this information in the service-portfolio we have sent you.

Bitte archivieren Sie diese Mitteilung in der Kundendienstmappe, die wir Ihnen gesandt haben.

Nous vous prions de bien vouloir classer ce document dans le dossier bleu qui vous a été envoyé à cet effet.

Sívanse archivar esta información en la cubierta de servicio que les hemos enviado a Ustedes.

De bedes venligst arkivere denne meddelelse i den tilsendte servicemappe.



S. P. RADIO

Aalborg - Denmark